



# 2017 届毕业生就业质量报告

宁波大学就业指导中心

2017 年 12 月

---

# 宁波大学2017届毕业生就业质量报告

## 目录

第一部分 毕业生基本情况.....	3
一、总体规模.....	3
二、性别分布.....	3
三、学历分布.....	3
四、生源地分布.....	4
第二部分 就业状况及就业质量分析.....	6
一、就业率.....	6
（一）总体情况.....	6
（二）分院系情况.....	6
（三）分专业就业情况.....	8
二、就业去向.....	12
（一）就业省份分布.....	12
（二）省内就业城市分布.....	13
（三）就业城市类型分布.....	14
（四）就业五大城市.....	15
（五）就业行业分布.....	16
（六）就业单位性质分布.....	18
三、就业质量分析.....	19
（一）升学分析.....	19
（二）名企入职.....	23
（三）对口就业.....	23
（四）自主创业.....	24
第三部分 就业创业指导与服务.....	26
一、积极构建毕业生就业工作长效机制.....	26
二、着力丰富就业教育指导方式与内容.....	26
三、努力提升就业服务质量与水平.....	27

---

四、进一步深化创新创业教育人才培养“宁大模式” .....	28
五、认真做好毕业生创业教育指导服务工作.....	29

宁波大学2017届毕业生就业质量报告

# 第一部分 毕业生基本情况

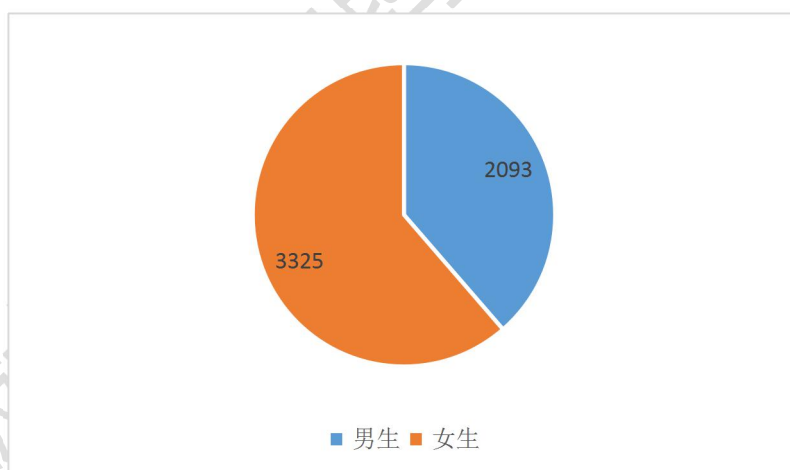
## 一、总体规模

我校 2017 年毕业生（不包含港澳台及国外留学生）共计 5418 人，其中研究生 1347 人，本专科学学生 4071 人。

## 二、性别分布

宁波大学 2017 届毕业生中，男生 2093 人（占 38.63%），女生 3325 人（占 61.37%），男女性别比为 1:1.59。

图 1-1 宁波大学 2017 届毕业生性别分布

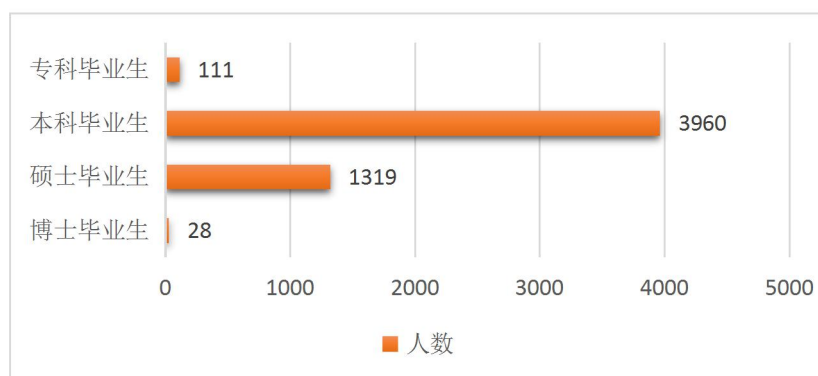


## 三、学历分布

宁波大学 2017 届毕业生中，博士研究生毕业生 28 人（占比 0.52%），硕士研究生毕业生 1319 人（占比 24.34%），本科毕业生 3960 人（占 73.09%），专科毕业生 111 人（占

2.05%）。

图 1-2 宁波大学 2017 届毕业生学历分布



#### 四、生源地分布

由 2017 届毕业生生源地分布可知，2017 届毕业生中浙江省生源人数最多，占总毕业生数的 56.77%（3076 人），之后依次是河南省（323 人）、安徽省（321 人）和山东省（192 人），总体上看，我校毕业生生源相对集中，主要以华东地区为主。

表 1-2 宁波大学 2017 届毕业生生源地分布

各生源地 (省)	专科毕业人数	本科毕业人数	硕士生毕业人数	博士生毕业人数	小计
浙江省	109	2516	420	21	3076
河南省	0	130	192	1	323
安徽省	0	141	178	2	321
山东省	0	79	113	0	192
湖北省	0	58	89	0	147
江西省	0	80	57	2	139
江苏省	0	66	45	0	111
山西省	0	65	45	0	109
甘肃省	0	86	18	0	104
河北省	0	60	37	0	97

湖南省	0	61	36	0	97
贵州省	0	81	6	0	87
四川省	0	60	11	0	71
陕西省	0	51	15	0	66
福建省	0	50	9	0	59
新疆维吾尔自治区	0	53	1	0	54
黑龙江省	0	40	8	0	48
重庆市	0	41	4	0	45
云南省	0	43	0	0	43
广西壮族自治区	0	39	2	0	41
辽宁省	0	25	8	0	33
吉林省	0	23	6	0	29
内蒙古自治区	0	23	3	0	26
海南省	0	25	0	0	25
天津市	0	19	0	1	20
青海省	0	16	1	0	17
北京市	1	14	1	0	16
上海市	0	13	2	1	16
广东省	1	0	3	0	4
西藏自治区	0	2	0	0	2

## 第二部分 就业状况及就业质量分析

### 一、就业率

#### （一）总体情况

截止 2017 年 11 月 30 日，宁波大学 2017 届毕业生总体就业率为 97.38%，其中本科毕业生就业率为 97.27%，硕士毕业生就业率为 97.42%，博士毕业生、专科毕业生就业率均为 100.00%。

表 2-1 宁波大学 2017 届毕业生就业率分析

	性别		学历				总体 情况
	男	女	博士	硕士	本科	专科	
总人数	2093	3325	28	1319	3960	111	5418
就业人数	2045	3231	28	1285	3852	111	5276
就业率（%）	97.71%	97.17%	100.00%	97.42%	97.27%	100.00%	97.38%

就性别而言，男性和女性毕业生的就业率分别为 97.71% 和 97.17%，无明显差异。

就学历而言，我校博士及专科毕业生就业情况较好，也反映出社会对我校高层次及应用型人才培养质量的认可；以本科和硕士毕业生的就业率差异来看，学历层次与就业情况呈现正相关关系。

#### （二）分院系情况

表 2-2 宁波大学 2017 届毕业生分院系就业率一览表



院系名称	总人数	总就业率	总签约率
商学院	830	97.34%	97.60%
法学院	366	97.27%	97.27%
马克思主义学院	18	100.00%	100.00%
教师教育学院	382	98.95%	98.95%
体育学院	162	97.53%	97.53%
人文与传媒学院	277	96.39%	96.39%
外国语学院	356	97.75%	97.75%
潘天寿艺术设计学院	209	97.13%	97.13%
音乐学院	54	98.15%	98.15%
理学院	273	97.07%	97.07%
材化学院	146	97.26%	97.26%
机械学院	240	97.08%	97.08%
信息学院	510	97.65%	97.65%
建工学院	325	97.23%	97.23%
海运学院	260	98.85%	98.85%
海洋学院	420	97.14%	97.14%
医学院	288	97.22%	97.22%
阳明学院	23	100.00%	100.00%
职教学院	279	94.27%	94.27%

注：该表中签约率是指学生签订就业协议、签订劳动合同、自主创业、升学及出国出境等就业类型，本报告中所提到的“签约率”如无特殊说明，均为该涵义。

### （三）分专业就业情况

宁波大学 2017 届各专业就业情况中，专科和博士专业就业率均为 100%，加之其基数较小，不做具体分析。

表 2-3 宁波大学 2017 届本科毕业生分专业（中类）就业率情况

各专业（中类）就业率	本科毕业人数	本科就业人数	本科就业率
0204 经济与贸易类	79	79	100.00%
0302 政治学类	24	24	100.00%
0305 马克思主义理论类	1	1	100.00%
0503 新闻传播学类	62	62	100.00%
0704 天文学类	1	1	100.00%
0801 力学类	15	15	100.00%
0804 材料类	33	33	100.00%
0819 海洋工程类	20	20	100.00%
0829 安全科学与工程类	4	4	100.00%
0904 动物医学类	3	3	100.00%
0906 水产类	26	26	100.00%
1007 药学类	25	25	100.00%
1206 军事历史	4	4	100.00%
1207 军事应用学	1	1	100.00%
0806 电气类	118	117	99.15%
0402 体育学类	114	113	99.12%
0701 数学类	112	111	99.11%
0818 交通运输类	106	105	99.06%
1206 物流管理与工程类	103	102	99.03%
1201 管理科学与工程类	74	73	98.65%
0401 教育学类	179	176	98.32%
1302 音乐与舞蹈学类	54	53	98.15%
0705 地理科学类	46	45	97.83%
0501 中国语言文学类	134	131	97.76%
0827 食品科学与工程类	88	86	97.73%
0502 外国语言文学类	349	341	97.71%
1204 公共管理类	43	42	97.67%
0807 电子信息类	167	163	97.60%

1202 工商管理类	497	484	97.38%
1010 医学技术类	143	139	97.20%
0710 生物科学类	71	69	97.18%
1305 设计学类	164	159	96.95%
0301 法学类	160	154	96.25%
1207 工业工程类	25	24	96.00%
0809 计算机类	73	70	95.89%
1209 旅游管理类	96	92	95.83%
0810 土木类	165	158	95.76%
0802 机械类	139	133	95.68%
0203 金融学类	175	167	95.43%
1304 美术学类	21	20	95.24%
0711 心理学类	20	19	95.00%
1004 公共卫生与预防医学类	38	36	94.74%
0825 环境科学与工程类	18	17	94.44%
0601 历史学类	16	15	93.75%
0702 物理学类	45	42	93.33%
0707 海洋科学类	39	36	92.31%
0703 化学类	50	46	92.00%
1202 政治经济学	7	6	85.71%
0201 经济学类	13	10	76.92%
合计	3960	3852	97.27%

表 2-4 宁波大学 2017 届硕士毕业生分专业（中类）就业率情况

各专业（中类）就业率	硕士生毕业人数	硕士生就业人数	硕士生就业率
0254 国际商务	35	35	100.00%
0305 马克思主义理论	18	18	100.00%
0401 教育学	24	24	100.00%
0402 心理学	25	25	100.00%
0451 教育	46	46	100.00%
0470 教育经济与管理	5	5	100.00%
0701 数学	27	27	100.00%
0703 化学	63	63	100.00%
0705 地理学	18	18	100.00%
0801 力学	10	10	100.00%
0802 机械工程	72	72	100.00%

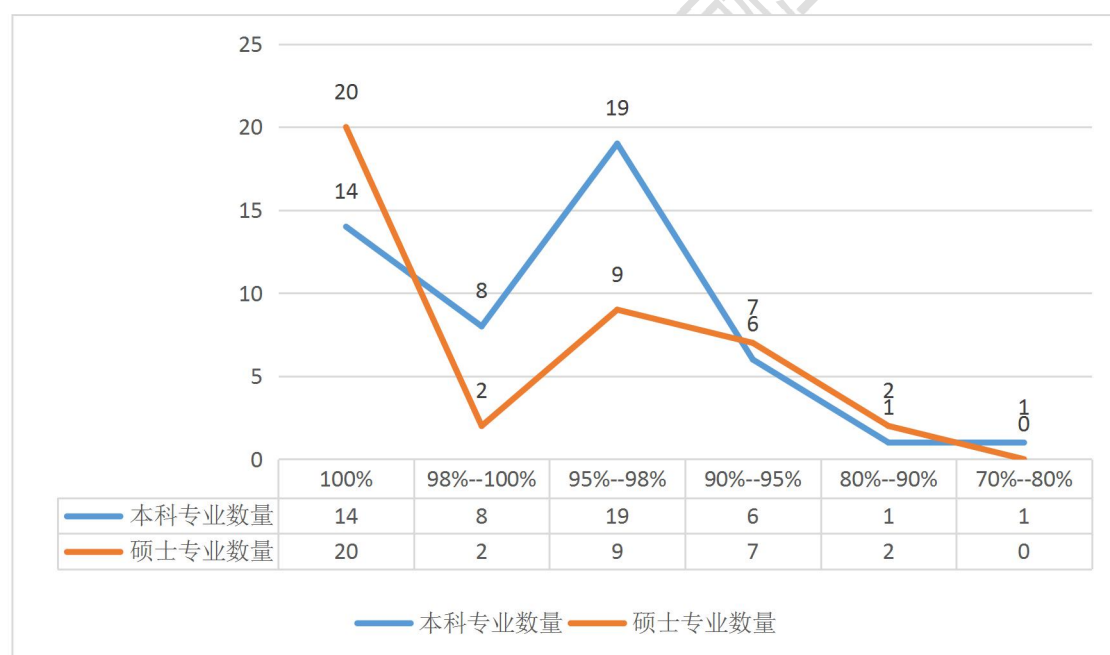
0803 光学工程	6	6	100.00%
0812 计算机科学与技术	16	16	100.00%
0814 土木工程	23	23	100.00%
0908 水产	21	21	100.00%
1004 公共卫生与预防医学	19	19	100.00%
1051 临床医学	3	3	100.00%
1081 临床医学博士	1	1	100.00%
1251 工商管理	85	85	100.00%
1252 公共管理	61	61	100.00%
0810 信息与通信工程	96	95	98.96%
0551 翻译	57	56	98.25%
0852 工程	41	40	97.56%
0951 农业推广	39	38	97.44%
0202 应用经济学	35	34	97.14%
0351 法律	54	52	96.30%
0824 船舶与海洋工程	27	26	96.30%
0301 法学	26	25	96.15%
0452 体育	26	25	96.15%
0710 生物学	26	25	96.15%
0707 海洋科学	25	24	96.00%
1002 临床医学	39	37	94.87%
0602 中国史	19	18	94.74%
0832 食品科学与工程	55	52	94.55%
1202 工商管理	32	30	93.75%
0702 物理学	23	21	91.30%
0809 电子科学与技术	23	21	91.30%
0403 体育学	22	20	90.91%
0501 中国语言文学	38	34	89.47%
0502 外国语言文学	38	34	89.47%
合计	1319	1285	97.42%

从2017届本科、硕士生各专业的就业情况来看<sup>1</sup>（具体

<sup>1</sup> 因具体细化专业较繁琐，根据教育部专业划分类别，本报告中采用中类划分。

情况见表 2-3、2-4），14 个本科专业、20 个硕士专业就业率达到 100%（如马克思主义理论、力学等专业）；8 个本科专业、2 个硕士专业就业率在 98%和 100%之间（如教育学（本科）、信息与通信工程（硕士）等专业），19 个本科专业、9 个硕士专业就业率在 95%和 98%之间（如法学、生物学等专业），6 个本科专业、7 个硕士专业就业率在 90%和 95%之间（如历史学类、物理学类专业），1 个本科专业、2 个硕士专业就业率在 80%和 90%之间，1 个本科专业,就业率在 70%和 80%之间。

图 2-1 宁波大学 2017 届毕业生（本、硕）分专业就业率情况



根据各专业总体就业情况来看，力学类、信息与通信工程、机械工程等工科专业市场需求量大，就业率相对较高。

## 二、就业去向

### （一）就业省份分布

宁波大学 2017 届毕业生在浙江省、上海市、江苏省、广东省、山东省和河南省就业的最多，分别达到 3618 人（80.08%）、180 人（3.98%）、84 人（1.86%）、71 人（1.57%）、63 人（1.39%）和 62 人（1.37%）。

表 2-5 宁波大学 2017 届毕业生的就业省份（前 10 位）

就业地区省份分布	就业人数小计	各分部占比
浙江省	3618	80.08%
上海市	180	3.98%
江苏省	84	1.86%
广东省	71	1.57%
山东省	63	1.39%
河南省	62	1.37%
安徽省	60	1.33%
北京市	52	1.15%
新疆维吾尔自治区	37	0.82%
湖北省	27	0.60%

由不同学历毕业生就业省份分布可知，宁波大学 2017 届毕业生中去浙江省和上海市就业的最多，地域差异较为明显。结合 2017 届毕业生生源地来看，我校毕业生就业区域取向具有明显的地域性特征。

表 2-6 宁波大学 2017 届毕业生分学历就业省份情况

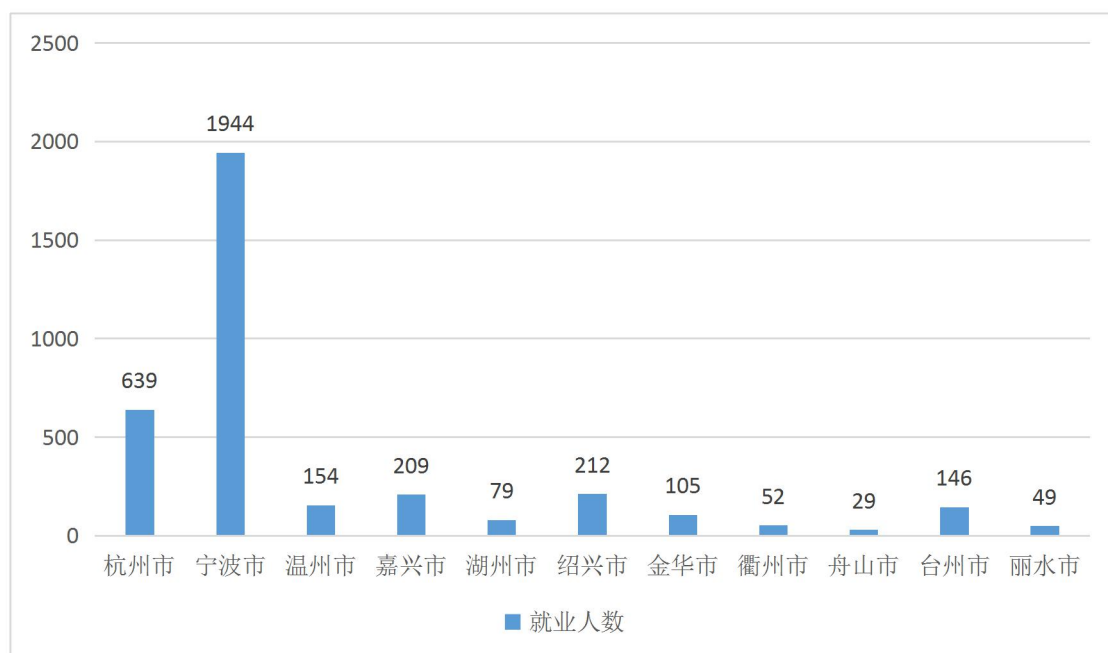
就业地区省份分布	专科就业人数	各分部占比	本科就业人数	各分部占比	硕士生就业人数	各分部占比	博士生就业人数	各分部占比
浙江省	110	100.00%	2613	82.69%	874	71.64%	21	75.00%
上海市	0	0.00%	114	3.61%	64	5.25%	2	7.14%
江苏省	0	0.00%	48	1.52%	36	2.95%	0	0.00%
广东省	0	0.00%	38	1.20%	33	2.70%	0	0.00%
山东省	0	0.00%	13	0.41%	47	3.85%	3	10.71%
河南省	0	0.00%	24	0.76%	38	3.11%	0	0.00%

安徽省	0	0.00%	23	0.73%	37	3.03%	0	0.00%
北京市	0	0.00%	35	1.11%	17	1.39%	0	0.00%
新疆维吾尔自治区	0	0.00%	37	1.17%	0	0.00%	0	0.00%
湖北省	0	0.00%	13	0.41%	14	1.15%	0	0.00%
贵州省	0	0.00%	24	0.76%	3	0.25%	0	0.00%
四川省	0	0.00%	19	0.60%	5	0.41%	0	0.00%
福建省	0	0.00%	16	0.51%	6	0.49%	0	0.00%
河北省	0	0.00%	13	0.41%	6	0.49%	0	0.00%
湖南省	0	0.00%	10	0.32%	9	0.74%	0	0.00%
江西省	0	0.00%	11	0.35%	4	0.33%	1	3.57%
重庆市	0	0.00%	14	0.44%	2	0.16%	0	0.00%
广西壮族自治区	0	0.00%	9	0.28%	5	0.41%	0	0.00%
天津市	0	0.00%	8	0.25%	4	0.33%	1	3.57%
山西省	0	0.00%	8	0.25%	5	0.41%	0	0.00%
甘肃省	0	0.00%	12	0.38%	1	0.08%	0	0.00%
海南省	0	0.00%	8	0.25%	4	0.33%	0	0.00%
陕西省	0	0.00%	10	0.32%	2	0.16%	0	0.00%
内蒙古自治区	0	0.00%	9	0.28%	2	0.16%	0	0.00%
西藏自治区	0	0.00%	7	0.22%	0	0.00%	0	0.00%
云南省	0	0.00%	6	0.19%	0	0.00%	0	0.00%
黑龙江省	0	0.00%	4	0.13%	1	0.08%	0	0.00%
青海省	0	0.00%	4	0.13%	1	0.08%	0	0.00%
辽宁省	0	0.00%	4	0.13%	0	0.00%	0	0.00%
吉林省	0	0.00%	3	0.09%	0	0.00%	0	0.00%
宁夏回族自治区	0	0.00%	3	0.09%	0	0.00%	0	0.00%
合计	110	100.00%	3160	100.00%	1220	100.00%	28	100.00%

## （二）省内就业城市分布

宁波大学 2017 届毕业生在浙江省内城市就业分布具有明显的城市集聚性，主要以宁波市（占比 52.73%）和杭州市（占比 17.66%）为主。

图 2-2 宁波大学 2017 届毕业生浙江省内城市就业分布情况

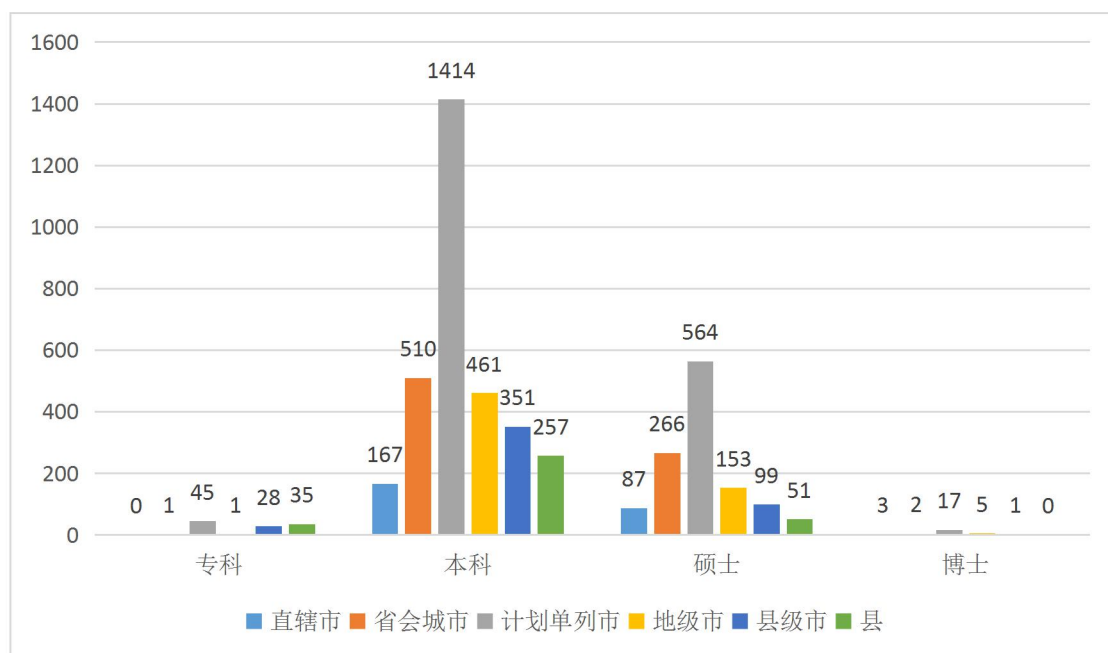


### （三）就业城市类型分布

宁波大学 2017 届毕业生在（全国）计划单列市地区就业的比例为 45.15%；在省会城市就业的比例为 17.24%；在地级市就业的比例为 13.72%；在县级市或以下地区就业的比例为 18.19%；在直辖市就业的比例为 5.69%。从总体上看，我校各层次学历毕业生就业地域性比较明显，主要就业城市分布在地级市及以上级别地区。

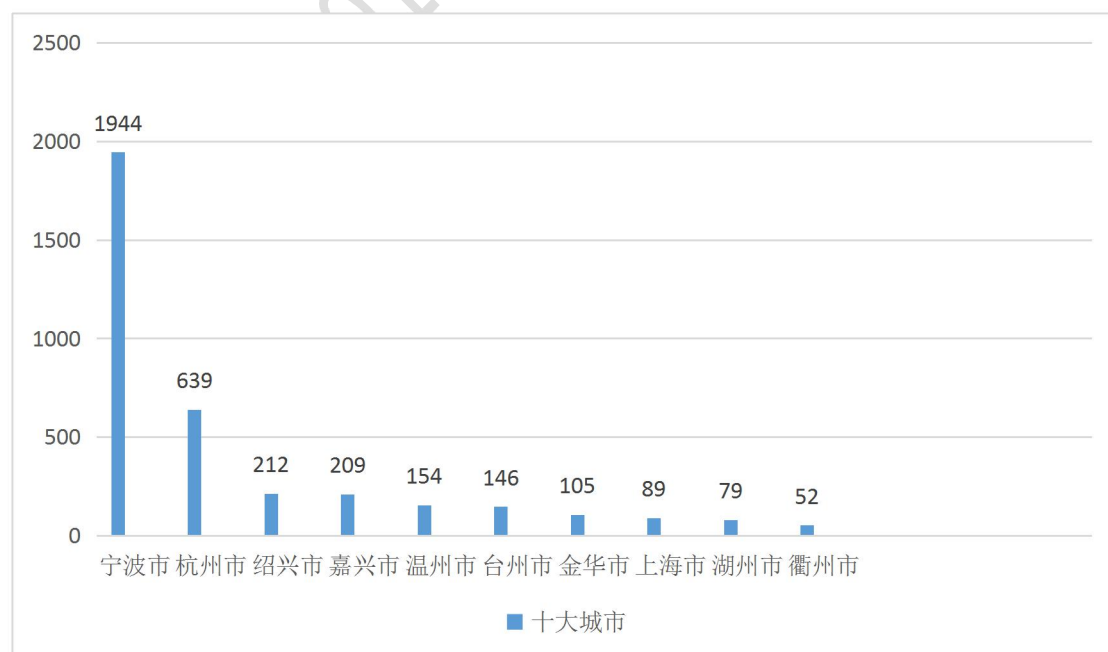


图 2-3 宁波大学 2017 届毕业生的就业城市类型分布



#### (四) 就业五大城市

图 2-4 宁波大学 2017 届毕业生就业最集中的十大城市



## （五）就业行业分布

从就业行业分布来看，宁波大学 2017 届毕业生在教育，制造业，信息传输、软件和信息技术服务业，金融业，批发和零售业，公共管理、社会保障和社会组织等行业就业的分别达到 930 人(20.85%)、631 人(14.15%)、464 人(10.40%)、421 人(9.44%)、327 人(7.33%)、304 人(6.82%)。

表 2-7 宁波大学 2017 届毕业生就业行业分布

就业单位行业分布	就业人数小计	各分部占比
教育	930	20.85%
制造业	631	14.15%
信息传输、软件和信息技术服务业	464	10.40%
金融业	421	9.44%
批发和零售业	327	7.33%
公共管理、社会保障和社会组织	304	6.82%
卫生和社会工作	231	5.18%
文化、体育和娱乐业	209	4.69%
建筑业	205	4.60%
租赁和商务服务业	197	4.42%
科学研究和技术服务业	147	3.30%
交通运输、仓储和邮政业	125	2.80%
居民服务、修理和其他服务业	72	1.61%
电力、热力、燃气及水生产和供应业	57	1.28%
房地产业	50	1.12%
住宿和餐饮业	33	0.74%
农、林、牧、渔业	32	0.72%
水利、环境和公共设施管理业	24	0.54%
采矿业	1	0.02%
合计	4460	100.00%

从不同学历毕业生的就业行业分布来看，宁波大学 2017

届本科毕业生就业比例前三位的行业分别为教育（18.16%），制造业（14.30%），金融业（10.09%）；硕士毕业生就业比例前三位的行业分别为教育（22.63%），制造业（15.36%），信息传输、软件和信息技术服务业（13.29%）。

表 2-8 宁波大学 2017 届毕业生分学历就业行业分布

就业单位行业分布	专科 就业 人数	各分部 占比	本科 就业 人数	各分部 占比	硕士 生就 业人 数	各分部 占比	博士 生就 业人 数	各分部 占比
教育	70	63.64%	565	18.16%	274	22.63%	21	75.00%
制造业	0	0.00%	445	14.30%	186	15.36%	0	0.00%
信息传输、 软件和信息 技术服务业	0	0.00%	303	9.74%	161	13.29%	0	0.00%
金融业	0	0.00%	314	10.09%	107	8.84%	0	0.00%
批发和零售 业	0	0.00%	291	9.35%	36	2.97%	0	0.00%
公共管理、 社会保障和 社会组织	4	3.64%	150	4.82%	149	12.30%	1	3.57%
卫生和社会 工作	35	31.82%	120	3.86%	75	6.19%	1	3.57%
文化、体育 和娱乐业	1	0.91%	172	5.53%	36	2.97%	0	0.00%
建筑业	0	0.00%	184	5.91%	21	1.73%	0	0.00%
租赁和商务 服务业	0	0.00%	172	5.53%	25	2.06%	0	0.00%
科学研究和 技术服务业	0	0.00%	86	2.76%	56	4.62%	5	17.86%
交通运输、 仓储和邮政 业	0	0.00%	112	3.60%	13	1.07%	0	0.00%
居民服务、 修理和其他 服务业	0	0.00%	50	1.61%	22	1.82%	0	0.00%
电力、热力、 燃气及水生 产和供应业	0	0.00%	42	1.35%	15	1.24%	0	0.00%
房地产业	0	0.00%	44	1.41%	6	0.50%	0	0.00%
住宿和餐饮	0	0.00%	27	0.87%	6	0.50%	0	0.00%

业								
农、林、牧、渔业	0	0.00%	18	0.58%	14	1.16%	0	0.00%
水利、环境和公共设施管理业	0	0.00%	16	0.51%	8	0.66%	0	0.00%
采矿业	0	0.00%	0	0.00%	1	0.08%	0	0.00%
合计	110	100.00%	3111	100.00%	1211	100.00%	28	100.00%

## （六）就业单位性质分布

从毕业生就业单位性质分布来看，宁波大学 2017 届毕业生就业比例前四类单位分别为其他企业 2656 人( 60.12%)、中初教育单位 494 人（11.18%）、国有企业 349 人（7.90%）和机关单位 248 人（5.61%）。

表 2-9 宁波大学 2017 届毕业生就业单位性质分布

就业单位性质分布	就业人数小计	各分部占比
其他企业	2656	60.12%
中初教育单位	494	11.18%
国有企业	349	7.90%
机关	248	5.61%
三资企业	185	4.19%
医疗卫生单位	149	3.37%
其他	148	3.35%
高等教育单位	98	2.22%
其他事业单位	77	1.74%
科研设计单位	9	0.20%
部队	4	0.09%
城镇社区	1	0.02%
合计	4418	100.00%

从不同学历毕业生的就业单位性质分布来看，宁波大学 2017 届本科毕业生就业比例前三类单位分别为其他企业

（67.91%）、中初教育单位（9.81%）和国有企业（7.02%）；  
硕士毕业生就业比例前三类单位分别其他企业（46.29%）、  
国有企业（11.07%）和中初教育单位（10.91%）。

表 2-10 宁波大学 2017 届毕业生分学历就业单位性质分布

就业单位性质分布	专科就业人数	各分部占比	本科就业人数	各分部占比	硕士生就业人数	各分部占比	博士生就业人数	各分部占比
其他企业	9	8.18%	2091	67.91%	556	46.29%	0	0.00%
中初教育单位	61	55.45%	302	9.81%	131	10.91%	0	0.00%
国有企业	0	0.00%	216	7.02%	133	11.07%	0	0.00%
机关	35	31.82%	95	3.09%	118	9.83%	0	0.00%
三资企业	0	0.00%	105	3.41%	80	6.66%	0	0.00%
医疗卫生单位	0	0.00%	92	2.99%	56	4.66%	1	3.57%
其他	5	4.55%	122	3.96%	21	1.75%	0	0.00%
高等教育单位	0	0.00%	2	0.06%	75	6.24%	21	75.00%
其他事业单位	0	0.00%	50	1.62%	27	2.25%	0	0.00%
科研设计单位	0	0.00%	2	0.06%	2	0.17%	5	17.86%
部队	0	0.00%	1	0.03%	2	0.17%	1	3.57%
城镇社区	0	0.00%	1	0.03%	0	0.00%	0	0.00%
合计	110	100.00%	3079	100.00%	1201	100.00%	28	100.00%

### 三、就业质量分析

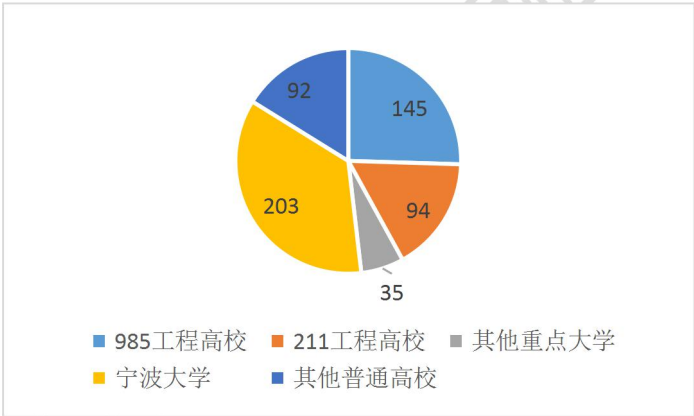
#### （一）升学分析

##### 1. 国内升学

我校 2017 届毕业生中选择国内升学的学生共有 569 人，其中，升入“985”工程高校 145 人（25.48%），升入“211”工程高校 94 人（16.52%），升入其他重点高校 35 人（6.15%），升入本校 203 人（35.68%）。总体上看，我校毕业生升学质量稳步提升，越来越多的毕业生升入到国内一流高校继续深造。

此外，从本科生的升学情况来看，我校 2017 届本科生考研率为 15.48%，本科生出国率为 5.05%，本科生当年出国考研率为 20.53%。

图 2-5 宁波大学 2017 届毕业生升学情况



录取我校毕业生人数排前的部分 985 高校名单如下：

表 2-11 2017 届毕业生升入 985 工程高校情况

985 高校	人数
北京大学	1
北京交通大学	2
北京航空航天大学	2
北京师范大学	1
重庆大学	4
东南大学	4
大连理工大学	3
电子科技大学	1
复旦大学	2
湖南大学	3

哈尔滨工业大学	2
华东师范大学	18
华南理工大学	5
华中科技大学	6
吉林大学	1
兰州大学	3
南开大学	1
南京大学	5
南京航空航天大学	4
清华大学	1
四川大学	5
上海交通大学	6
天津大学	1
同济大学	7
武汉大学	3
西安交通大学	3
西北工业大学	1
厦门大学	6
浙江大学	33
中国海洋大学	3
中南大学	3
中山大学	2
中国人民大学	3

注：学校按首字母顺序排列。

## 2. 出国（境）深造

2017 届毕业生中选择出国（境）深造的学生共计 187 人。

### （1）出国（境）深造区域分布

我校 2017 届毕业生出国（境）深造区域分布主要集中在英国地区高校，占比 24.06%（45 人），选择其他出国（境）深造区域较多的依次为：美国、法国、澳大利亚、中国香港、日本、西班牙、中国台湾、新西兰和爱尔兰等国家和地区。

### （2）出国（境）深造高校分布

根据 2017-2018 年《泰晤士高等教育》（Times Higher Education, THE）大学最新排名，我校学生赴世界排名前 200

位境外大学留学深造的人数为 61 人，有 10 位毕业生进入世界排名前 50 的境外大学进行深造。

表 2-12 宁波大学 2017 届毕业生赴 2017-2018 年《泰晤士高等教育》（Times Higher Education, THE）排名前 200 位境外大学留学深造人数

学校名称	世界排名	录取人数
耶鲁大学	12	1
哥伦比亚大学	14	2
伦敦大学	16	1
爱丁堡大学	27	4
墨尔本大学	32	1
麦吉尔大学	42	1
曼彻斯特大学	54	2
北卡罗来纳大学	56	1
香港中文大学	58	1
悉尼大学	61	7
波士顿大学	70	2
俄亥俄州立大学	70	1
格拉斯哥大学	80	2
蒙纳什大学	80	4
格罗宁根大学	83	1
华威大学	91	1
谢菲尔德大学	104	1
印第安纳大学	117	1
香港城市大学	119	4
南安普顿大学	126	4
埃克塞特大学	130	2
阿德莱德大学	134	1
利兹大学	139	2
伯明翰大学	141	5
诺丁汉大学	147	2
兰卡斯特大学	150	1
亚利桑那州立大学	161	1
纽卡斯尔大学	175	1
奥克兰大学	192	1
美国东北大学	193	3



## （二）名企入职

### 1. 知名企业录用我校毕业生情况

我校 2017 届毕业生被国内外知名企业录用人数超过 10 人以上的企业有 9 家，录用人数达 331 人，主要集中在银行、保险、通信等行业，如中国银行股份有限公司、中国太平洋财产保险股份有限公司、中国联合网络通信有限公司等国内知名企业。

表 2-13 宁波大学 2017 届毕业生部分知名企业名录

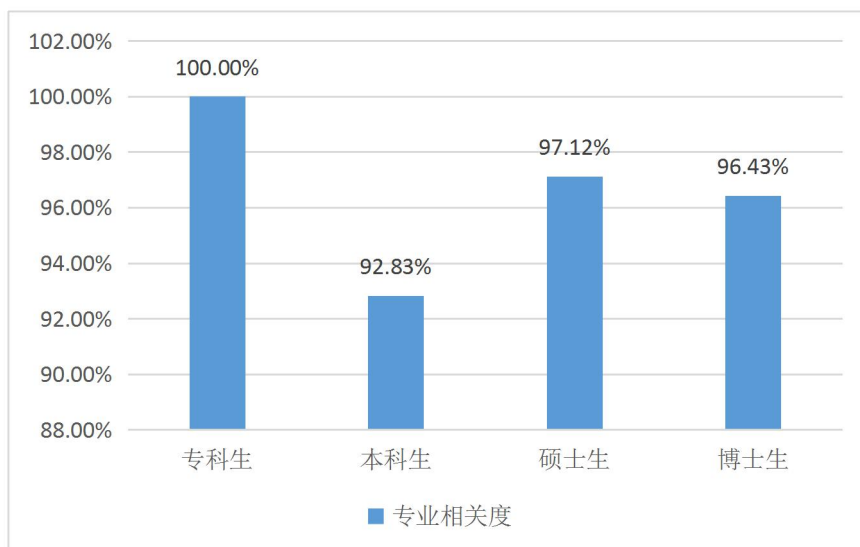
公司名称	公司名称
中国工商银行股份有限公司	中国移动通信集团浙江有限公司
中国银行股份有限公司	中国太平洋财产保险股份有限公司
中国农业银行	中国电信股份有限公司
中国建设银行股份有限公司	中国联合网络通信有限公司
中国平安保险股份有限公司	中信证券股份有限公司
交通银行股份有限公司	中国邮政储蓄银行股份有限公司
华夏银行股份有限公司	公牛集团有限公司
得力集团有限公司	中国人民财产保险股份有限公司
上海浦东发展银行	广发银行股份有限公司
天健会计师事务所（特殊普通合伙）	立信会计师事务所（特殊普通合伙）
荣安地产股份有限公司	浙江物产化工集团宁波有限公司
宁波奥克斯高科技有限公司	浙江舜宇光学有限公司
宁波亚虎进出口有限公司	浙江吉利控股集团
宁波拓普集团股份有限公司	国网浙江省电力公司
宁波亚虎进出口有限公司	海天塑机集团有限公司
荣安地产股份有限公司	奉化波导软件有限公司
仲利国际租赁有限公司	宁波港东南物流集团有限公司
爱茉莉太平洋贸易有限公司	宁波银行股份有限公司

## （三）对口就业

根据 2017 届毕业生就业方案数据显示，我校毕业生从事工作与所学专业相关度较高，总体上达到了 94.04%，其中

本科毕业生为 92.83%，硕士毕业生为 97.12%。

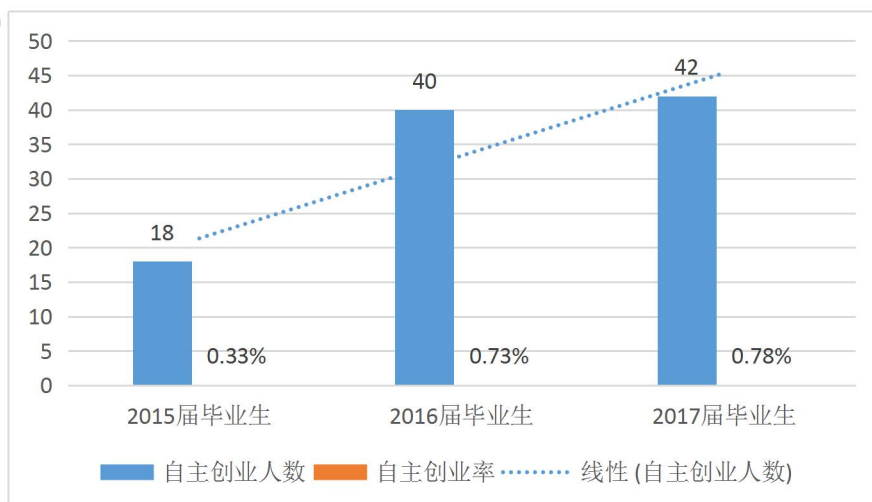
图 2-8 宁波大学 2017 届毕业生从事工作与所学专业相关度



#### （四）自主创业

据 2017 年 12 月 1 日统计，在 2017 年毕业生中，直接创业的有 42 人，其中本科生 32 人，硕士生 10 人。纵观近三年来的自主创业数据来看，我校毕业生在自主创业方面保持了较高的增长趋势，特别是随着我校就业创业的工作逐步深入，学生自主创业的热情逐渐被激发。

图 3-9 宁波大学 2015--2017 届毕业生自主创业情况



---

宁波大学2017届毕业生就业质量报告

---

## 第三部分 就业创业指导与服务

2017年，宁波大学秉持“学生为本，质量为先”的工作理念，认真学习贯彻党和政府关于高校毕业生就业工作的部署与要求，紧密围绕年度工作要点和任务目标，提前谋划、多措并举，扎实推进毕业生就业创业工作。

### 一、积极构建毕业生就业工作长效机制

一是认真研判毕业生就业形势，统筹谋划，主动应对，制定宁波大学《2017届毕业生就业工作意见》。二是实行就业工作目标责任制，将就业工作作为学校年度重点工作任务进行部署，并将目标完成情况作为各学院目标责任考核的关键指标。三是坚持就业工作推进、协调、总结、表彰会议制度，每月定期组织举办全校性就业工作会议，分析问题、研讨对策、协调困难、交流经验、总结提升。四是实施学院就业工作考核激励制度，遵循以考促建、考奖结合、推动工作的基本原则，大力度强化就业工作保障激励机制，切实调动和发挥学院、特别是班主任在就业工作中的积极性和创造性。五是鼓励学院实施本科生考研工作“助推”制度，通过抓考研来加强学风建设，提高考研对就业工作的贡献度，特别鼓励有条件的学院对考取知名国内外高校的本科生实施各类促进激励奖励制度。

### 二、着力丰富就业教育指导方式与内容

一是积极推进就业、创业指导课程建设。学校目前共开

---

设职业生涯规划与就业指导及各类创新创业教育选修课程 15 门，推行探究式教学方法改革，使用“混合式教学”，运行效果良好。二是努力构建丰富的就业指导教育活动体系。以“勇往职前”模拟招聘、简历大赛、职业生涯规划大赛等活动为载体，以赛促学；举办就业创业论坛与就业创业系列专题报告，邀请校内外专家为学生提供有针对性的教育指导；以添路职业发展基金学生培育项目为载体，积极联动智联招聘、明日菁英等专业的就业服务机构，打造“菁英实习季”品牌活动，积极引导學生开展就业服务、创新创业实践活动。三是进一步加强就业教育指导师资队伍建設。定期组织就业工作辅导员进行校内集中培训学习，参加校外高层次就业创业培训；并借力添路职业发展基金教师奖励项目、庞升东职规基金系统开展就业指导教师培训，着力提升政策理论水平和职业指导能力。

### 三、努力提升就业服务质量与水平

一是继续加强拓展核心市场资源。充分发挥校园招聘会的主渠道作用，积极开拓就业市场与实习、实践基地建设。截止 5 月底，共举办 23 场大型招聘会和 302 场专场招聘会，来校招聘单位近 1000 家，提供就业岗位 3.6 万多个；开拓新增友好企业总计 100 余家；学校与宁波人才市场合作，共建宁波大学就业市场，并与宁波市建立了良好的人才供需关系。二是认真做好就业信息化和精准服务工作。充分利用“互联网+就业”新模式，通过“宁大微就业”就业信息综合管理系统，准确掌握毕业生求职意愿和用人单位岗位需求信息，

---

结合就业市场月报，研判就业市场形势，实现“人岗精准对接”与个性化精准服务。三是大力开展新疆籍毕业生等各类专项帮扶工作。针对 2017 届新疆生等少数民族毕业生，开展专项辅导和培训学习 7 次；积极组织专场招聘活动，配合有关部门做好就业信息宣传工作、落实好求职创业补贴等政策，促进其充分就业。对就业特殊毕业生群体、家庭经济困难学生开展“精准困难帮扶”，针对其就业诉求，进行“一生一策”跟踪帮扶。

#### 四、进一步深化创新创业教育人才培养“宁大模式”

学校积极贯彻落实《国务院办公厅关于深化高等学校创新创业教育改革的实施意见》精神，深化教育教学改革，以“培养具有社会责任感、创新精神、创业意识、创造能力的高素质人才”为培养目标，弘扬“宁波帮”精神，在逐步探索中形成了宁大特色的创新创业人才培养模式。一是依托创业班、课程项目培养创新创业意识。宁波大学首期创业班顺利完成课程目标并结业，常态化开设 KAB 课程、各类创业基础通识课程 15 门；积极推动国家级、省市级、校级大学生创新创业训练项目，其中 2017 年申报国家级大学生创新创业项目 40 项，目前学校累计获得国家级大学生创新创业项目已突破 200 项。二是依托竞赛体系培育创新创业团队。充分发挥学科与专业优势，设立 10 个学科性学院创新创业驱动中心，共取得标志性科技创新成果 77 件，创新团队数量高达 520 个，孵化企业 78 个；在 2017 年第三届浙江省“互联网+”大学生创新创业大赛中获得金奖 15 项、银奖 10 项，

---

在 2017 年第三届全国“互联网+”大学生创新创业大赛中获得金奖 1 项、银奖 2 项、铜奖 1 项，总成绩位列全国第八；2017 年 9 月，学校金奖项目指导老师俞金波、项目负责人徐鹏华受到了国务院副总理刘延东的接见，浙江省教育厅厅长郭华巍到比赛现场为项目团队加油鼓劲，高度肯定了宁波大学的创新创业工作。三是依托孵化平台服务创新创业实践。学校通过 1986 创梦园、创业街和创客工巢等系列孵化平台，进一步完善学校创业团队的管理，逐步形成技术商业化、产业化格局，2017 年，创业团队数量达到 140 个，创业团队累计总产值约有 10030 万元。学校积极整合资源、形成合力，全面深化创新创业教育改革，于 2016 年被教育部评为“国家首批深化创新创业教育改革示范高校”。

## 五、认真做好毕业生创业教育指导服务工作

学校不断优化创业教育指导服务体系，着力提升毕业生创新创业能力，进一步做好毕业生创业指导服务工作。一是以创业园为平台，为毕业生提供低成本场所支持和孵化服务，探索建立公共服务机构与创业毕业生合作机制，促进毕业生和孵化资源交流对接，推进毕业生创新创业项目加速落地转化；二是持续开展各类创业服务进校园活动，鼓励毕业生积极参与各类创新创业大赛，营造良好的创业氛围。比如，2017 届毕业生王超负责的“乐萌文化：极速墙体美装升级服务商”项目、石飞杰参与的“玖五招聘--大学生的职场服务专家”项目、李章凯参与的“Shadmart--中孟跨境电商平台领先者”项目获第三届浙江省“互联网+”大学生创新创业大赛金奖。

---

三是举办创业讲堂、创业论坛加强创业交流，为毕业生创业提供全方位支持，比如，学校邀请宁波市四家大学生创业孵化基地联合举办 2017 届创业毕业生对接会、通过“企业家进校园”、“讲述宁大人自己的故事”等平台举办创业讲座 7 场、创业沙龙 4 场、创业项目活动 4 场、创业竞赛 3 场、创业实训 10 次；四是广泛宣传创新创业先进典型，激发毕业生创新创业热情，逐步提高我校毕业生创新创业比例和成功率。

就业创业工作任重道远，宁波大学将再接再厉，继续认真贯彻党和政府关于高校毕业生就业工作的方针政策，紧密围绕学校人才培养的核心目标，积极探索、不断创新就业创业工作理念和形式，进一步完善就业创业工作服务体系，扎实做好学校毕业生就业创业服务工作。